

O anel IMETEX HB 130 é composto por dois elementos, transmite médio torque e é autocentrante.

Em função das suas características construtivas oferece grande facilidade de montagem e desmontagem.

O anel IMETEX HB 131 é semelhante ao HB 130 e difere deste produto pela flange do anel interno que auxilia o seu posicionamento no cubo durante o processo de montagem.



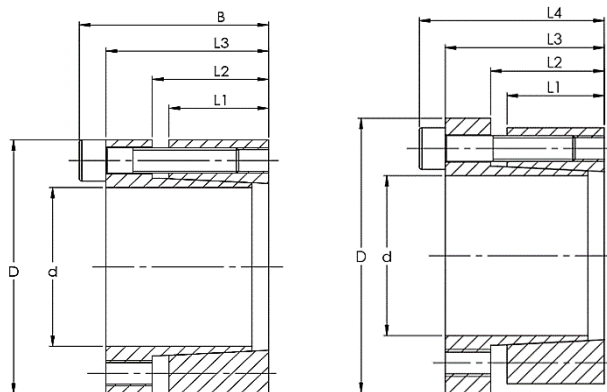
*Fig. 1 – Anel IMETEX HB 130*



*Fig. 2 – Anel IMETEX HB 131*

## Dimensões

d, D, B, L1, L2, L3, D1	-	medidas principais do anel solto
Mt	-	torque transmissível
Pax	-	força transmissível axialmente
p	-	pressão entre anel e eixo
p'	-	pressão entre anel e cubo
Quant.	-	quantidade de parafusos
Dimensão	-	dimensão dos parafusos
MA	-	torque de aperto do parafuso



HB 130

HB 131

Rugosidade de superfície de contato Rt máx. = 10 µm (Ra máx. = 2,5 µm)

Tolerâncias: Eixo – h8  
Cubo – H8

d x D mm	Medidas principais					Parafusos DIN 91 2 – 12.9			HB 130					HB 131				
	B	L1	L2	L3	D1*	Quant.	Dim.	MA	Torque	Força axial	Pressão entre anel e eixo	Pressão entre anel e cubo	Massa aprox.	Torque	Força axial	Pressão entre anel e eixo	Pressão entre anel e cubo	Massa aprox.
			mm					Nm	Mt Nm	Pax kN	p N/mm <sup>2</sup>	p' N/mm <sup>2</sup>	kg	Mt Nm	Pax kN	p N/mm <sup>2</sup>	p' N/mm <sup>2</sup>	kg
20x47	47	26	30	41	53	6	M6	17	540	54	280	120	0,4	330	34	175	75	0,5
22x47	47	26	30	41	53	6	M6	17	600	54	255	120	0,4	370	34	160	75	0,5
24x50	47	26	30	41	56	6	M6	17	650	54	235	115	0,4	400	34	145	70	0,5
25x50	47	26	30	41	56	6	M6	17	680	54	225	115	0,4	420	34	140	70	0,5
28x55	47	26	30	41	61	6	M6	17	760	54	200	105	0,5	470	34	125	65	0,6
30x55	47	26	30	41	61	6	M6	17	820	54	185	105	0,5	510	34	115	65	0,6
32x60	47	26	30	41	66	8	M6	17	1160	73	235	125	0,6	720	45	145	80	0,7
35x60	47	26	30	41	66	8	M6	17	1270	73	215	125	0,5	790	45	135	80	0,6
38x65	47	26	30	41	71	8	M6	17	1380	73	200	115	0,6	860	45	125	70	0,8
40x65	47	26	30	41	71	8	M6	17	1450	73	190	115	0,6	900	45	120	70	0,6
42x75	57	30	35	49	81	6	M8	41	2130	101	215	120	1	1320	63	135	75	1,2
45x75	57	30	35	49	81	6	M8	41	2280	101	200	120	1	1410	63	125	75	1,1
48x80	57	30	35	49	86	6	M8	41	2430	101	190	115	1,1	1510	63	120	70	1,3
50x80	57	30	35	49	86	6	M8	41	2530	101	180	115	1	1570	63	110	70	1,1
55x85	57	30	35	49	91	8	M8	41	3700	135	220	140	1,1	2310	84	135	90	1,2
60x90	57	30	35	49	96	8	M8	41	4000	135	200	135	1,2	2520	84	124	85	1,3
65x95	57	30	35	49	102	8	M8	41	4380	135	185	125	1,3	2730	84	115	80	1,4
70x110	69	40	45	59	117	8	M10	83	7500	214	205	130	2,2	4650	133	125	80	2,5
75x115	69	40	45	59	122	8	M10	83	8000	214	190	125	2,5	5000	133	120	80	2,6
80x120	69	40	45	59	127	8	M10	83	8560	214	180	120	2,6	5330	133	110	75	2,8
85x125	69	40	45	59	132	10	M10	83	11370	268	210	145	2,8	7080	167	130	90	2,8
90x130	69	40	45	59	137	10	M10	83	12000	268	200	135	2,7	7500	167	125	85	3
95x135	69	40	45	59	142	10	M10	83	12600	268	190	130	2,9	7900	167	115	85	3
100x145	80	46	52	68	153	8	M12	145	15580	312	180	125	3,9	9700	194	115	80	5,5
110x155	80	46	52	68	163	8	M12	145	17100	312	165	115	4,2	10650	194	100	75	4,8
120x165	80	46	52	68	173	10	M12	145	23370	390	190	135	4,8	14550	243	120	85	5,5
130x180	80	46	52	68	188	12	M12	145	30380	467	210	150	5	18950	291	130	95	6
140x190	90	50	57	76	199	8	M14	230	29900	428	165	120	6,5	18650	267	100	75	7,5
150x200	90	50	57	76	209	10	M14	230	40000	535	190	145	7	25000	333	120	90	7,7
160x210	90	50	57	76	219	10	M14	230	42750	535	180	135	7	26650	333	110	85	8
170x225	90	50	57	76	234	12	M14	230	54500	641	200	150	8,5	34000	400	125	95	9,8
180x235	90	50	57	76	244	12	M14	230	57700	641	190	145	9	36000	400	120	90	9,8

\* A cota D1 é somente para o modelo TLK 131.

Para tamanhos maiores, consulte-nos.

## Instruções de montagem e desmontagem

### MONTAGEM

Os elementos de fixação HB 130 / 131 unem, sem folga e por arraste, eixos com qualquer tipo de cubos.

A transmissão se faz por pressão e atrito entre as superfícies de trabalho. Para um bom funcionamento, é preciso dar atenção especial às superfícies de contato, e garantir que os parafusos travantes estejam bem apertados.

- I. Limpar e lubrificar ligeiramente o eixo e o interior do cubo, como também os parafusos.
- II. Colocar os parafusos nos anéis e centrar o cubo. O anel deve ser inserido montado.
- III. Apertar os parafusos igualmente em forma de cruz , no mínimo de três etapas, de tal maneira a se alcançar o aperto (MA) indicado.
- IV. Controlar o momento de aperto (MA) dos parafusos por sua ordem de disposição. O anel estará pronto para uso quando todos os parafusos estiverem apertados com o torque de aperto (MA) recomendado. Se possível, repetir esta operação após ter sido aplicado o primeiro esforço sobre o anel.

### DESMONTAGEM

- I. Afrouxar todos os parafusos com algumas voltas.
- II. No anel frontal há algumas roscas nas quais deverão ser introduzidos os parafusos adjacentes a elas. Ao serem apertados, os parafusos sacarão o anel frontal, afrouxando a conexão.
- III. Conforme o caso, reajustar a conexão ou retirá-la do cubo. Somente tire os parafusos após o anel ter sido removido.

Antes de se montar o elemento de fixação já usado deve-se limpá-lo e engraxá-lo convenientemente e observar a mesma sequência de montagem do item um (I.)

### Cuidado!

- Os parafusos não devem ser montados a seco.
- Não usar óleos ou graxas que contenham bissulfeto de molibdênio (Molykote).
- Utilizar um torquímetro aferido.